

T. C.
GÜLNAR KAYMAKAMLIĞI
CUMHURİYET İLKOKULU MÜDÜRLÜĞÜ



2024-2028
Stratejik Planı

Mersin-2024



İSTİKLAL MARŞI

*Korkma! Sönmez bu şafaklarda yüzen al sancak,
Sönmeden yurdumun üstünde tüten en son ocak.
O benim milletimin yıldızıdır, parlayacak;
O benimdir, o benim milletimindir ancak.*

*Çatma, kurban olayım, çehreni ey nazlı hilal!
Kabrıma ırkıma bir gül; ne bu şiddet, bu celal?
Sana olmaz dökülen kanlarımız sonra helal...
Hakkıdır, Hakk'a tapan milletimin istiklal.*

*Ben ezelden beridir hür yaşadım, hür yaşarım,
Hangi çılgın bana zincir vurmuşmuş? Şaşarım.
Kükremiş sel gibiyim, bendimi çiğner, aşarım,
Yırtarım dağları, enginlere sığmam, taşarım.*

*Garbın afakını sarmışsa çelik zırhlı duvar,
Benim iman dolu göğsüm gibi serhaddim var.
Ulusun, korkma! Nasıl böyle bir imanı boğar,
"Medeniyet" dediğin tek dişi kalmış canavar?*

*Arkadaş! Yurduma alçakları uğratma sakın,
Siper et gövdeni, dursun bu bayrakta akın.
Doğacaktır sana vadettiği günler Hakk'ın,
Kim bilir, belki yarın belki yarından da yakın.*

*Bastığın yerleri "toprak" diyerek geçme, tanı,
Düşün altındaki binlerce kefensiz yatanı.
Sen çehit oğlusun, incitme, yazıktır atanı,
Verme, dünyaları alsan da bu cennet vatanı.*

*Kim bu cennet vatanın uğruna olmaz ki feda?
Şüheda fışkıracak, toprağı sıksan şüheda,
Canı, cananı, bütün varımı alsın da Hüda,
Etmesin tek vatanımdan beni dünyada cüda.*

*Rubumun senden İlahi, şudur ancak emeli:
Değmesin mabedimin göğsüne namabrem eli.
Bu ezanlar, ki şehadetleri dinin temeli,
Ebedi, yurdumun üstünde benim inlemeli.*

*O zaman vedile bin secdeler, varsa taşım,
Her ceribamdan, İlahi, boşansın kanlı yaşım,
Fışkırsın rubumucerrret gibi yerden naaşıım,
O zaman yükselerek arşa değer belki başım.*

*Dalgalar sen de şafaklar gibi ey şanlı hilal!
Olsun artık dökülen kanlarımın hepsi helal.
Ebediyen sana yok, ırkıma yok izmihlal.
Hakkıdır, hür yaşamış bayrağımın hürriyet;
Hakkıdır, Hakk'a tapan milletimin istiklal.*

Mehmet Akif Ersoy

İli: Mersin		İlçesi : Gülnar	
Adres:	Ayvalı Mahallesi, Ermenek Caddesi No: 92A Gülnar/MERSİN	Coğrafi Konum (link)	lat:36.34171503312539, lng:33.39073096224979
Telefon Numarası:	0 324 751 2468	Faks Numarası:	--
e-Posta Adresi:	Gulnar752942@gmail.com	Web adresi:	sayfası http://gulnarcumhuriyetilkokulu.meb.k12.tr
Kurum Kodu:	752942	Öğretim Şekli:	Tam Gün Eğitim

SUNUŞ

Bilginin hızla yayıldığı dünyamızda bilginin dağıtıcısı ve yorumlayıcısı olan okullar, hayati bir önem arz etmektedir. Okullar, toplumların kültürel zenginliklerini yaşatması ve çağın gelişmelerine yön vermesi bakımından stratejik öneme sahip örgütlerin başında gelmektedir. Bu nedenle okulların işlevlerini verimli bir şekilde yerine getirmesinde önemli olabilecek faktörlerden biri de okullarda hazırlanan stratejik planlardır.

Son yıllarda stratejik planlar, hızlı değişim ve bunun getirdiği sorunlara çözüm üretme sürecinde sıklıkla kullanılmaktadır. Stratejik planlamanın eğitime uygulanması çabalarının geleneksel planlamaya alternatif olarak çıktığı görülmektedir.

Örgüt, stratejik planlama ile “gelecekte ne yapacağını” belirlemiş olacaktır. Bu özellikleri ile stratejik plan, yapılacak çalışmalara yön verecek ve önceliklerin tespitine yardımcı olacaktır.

Özü itibariyle işletme biliminin çatısı altında incelenen ve stratejik yönetim aracı olan stratejik planlamanın, 5018 sayılı Kamu Mali Yönetimi ve Kontrol Kanunu ile kamu kuruluşlarınca hazırlanması yasal zorunluluk haline gelmiştir. 2003 yılından bu yana bazı kamu örgüt ve kuruluşlarında pilot olarak uygulanmaya başlanmış olup 2010 yılına kadar tüm kamu örgüt ve kuruluşlarında stratejik planlamaya geçilmesi öngörülmektedir.

Yukarıda açıklamaya çalıştığımız tanımlamalardan hareketle okulumuzun vizyon ve misyonu doğrultusunda, mevcut koşullar ve durumlar göz önünde bulundurularak geleceğe ilişkin çizmesi gerektiği yolu belirlemek ve bu uğurda gerçekleştirilen işlemleri ölçülebilir nitelikli hale getirmek amacıyla bu stratejik planı hazırlama gereksinimi ortaya çıkmıştır.

10/12/2003 tarihli ve 5018 sayılı “Kamu Mali Yönetimi ve Kontrol Kanunu’nun 9. Maddesinde belirtilen “Kamu idareleri; Kalkınma Planları, Programlar, ilgili mevzuat ve benimsedikleri temel ilkeler çerçevesinde geleceğe ilişkin vizyon ve misyonları oluşturmak, stratejik amaç ve hedeflerini saptamak, performanslarını göstergeler doğrultusunda ölçmek; bu süreci izlemek ve öz değerlendirmesini yapmak amacıyla katılımcı yöntemlerle stratejik plan hazırlanır.” hükmüne ilişkin mevzuata dayanarak Stratejik Plan hazırlama çalışmalarına başlanmıştır.

Okulumuzun hazırladığı “Stratejik Planlama”, kurumda her kademedeki görev yapanların katılımlarını ve kurum yöneticilerinin tam desteğini içeren, sonuç almaya yönelik çabaların bütünüdür. Okulumuz, hazırladığı stratejik plan doğrultusunda hareket ederek bazı noktalarda yaptığı değerlendirmelerle okul gelişimine büyük katkı getireceği inancındadır.

Alparslan YÜKSEL
Okul Müdürü

İÇİNDEKİLER

1. GİRİŞ VE STRATEJİK PLANIN HAZIRLIK SÜRECİ

- 1.1. Strateji Geliştirme Kurulu ve Stratejik Plan Ekibi
- 1.2. Planlama Süreci

2. DURUM ANALİZİ

- 2.1. Kurumsal Tarihçe
- 2.2. Uygulanmakta Olan Planın Değerlendirilmesi
- 2.3. Mevzuat Analizi
- 2.4. Üst Politika Belgelerinin Analizi
- 2.5. Faaliyet Alanları ile Ürün ve Hizmetlerin Belirlenmesi
- 2.6. Paydaş Analizi
- 2.7. Kuruluş İçi Analiz

- 2.7.1. Teşkilat Yapısı
- 2.7.2. İnsan Kaynakları
- 2.7.3. Teknolojik Düzey
- 2.7.4. Mali Kaynaklar
- 2.7.5. İstatistikî Veriler

- 2.8. Güçlü ve Zayıf Yönler ile Fırsatlar ve Tehditler
(GZFT)Analizi

- 2.9. Tespit ve İhtiyaçların Belirlenmesi

3. GELECEĞE BAKIŞ

- 3.1. Misyon, Vizyon ve Temel Değerler
- 3.2. Misyon
- 3.3. Vizyon
- 3.4. Temel Değerler

4. AMAÇ, HEDEF VE STRATEJİLERİN BELİRLENMESİ

- 4.1. Amaç, hedef, gösterge ve stratejiler
- 4.2. Maliyetlendirme

5. İZLEME VE DEĞERLENDİRME

6. Tablo/Şekil/Grafikler/Ekler

Tablolar ve Şekiller

1. *Tablo 1: Stratejik Planlama Kurulu üyeleri*
2. *Tablo 2: Stratejik Planlama Ekibi Üyeleri*
3. *Tablo 3: Cumhuriyet İlkokulu Çalışanlarının Eğitim Düzeyi ve Cinsiyetine Göre Dağılım*
4. *Şekil 1: Cumhuriyet İlkokulu Teşkilat Şeması*

Kısaltmalar

MEB	Millî Eğitim Bakanlığı
MEM	Milli Eğitim Müdürlüğü
AR-GE	Araştırma ve Geliştirme
SP	Stratejik planlama
SA	Stratejik amaç
SH	Stratejik hedef
PH	Performans hedefi
PG	Performans göstergeleri
AB	Avrupa Birliği
GZFT	Güçlü, zayıf, Fırsat, Tehdit
YİBO	Yatılı ilköğretim Bölge Okulu
İLSİS	İl ve İlçe MEM Yönetim Bilgi Sistemi
BTS	Bilgi Teknoloji Sınıfı
HEM	Halk Eğitim Merkezi
TEŞ	Temel Eğitim Şubesi
OŞ	Orta Öğretim Şubesi
DÖŞ	Din Öğretimi Şubesi
MTEŞ	Mesleki ve teknik Eğitim Şubesi
ÖERHŞ	Özel Eğitim ve Rehberlik Şubesi
HBÖŞ	Hayat Boyu Öğrenme Şubesi

TANIMLAR

Eylem Planı: İdarenin stratejik planının uygulanmasına yönelik faaliyetleri, bu faaliyetlerden sorumlu ve ilgili birimler ile bu faaliyetlerin başlangıç ve bitiş tarihlerini içeren plandır.

Faaliyet: Belirli bir amaca ve hedefe yönelen, başlı başına bir bütünlük oluşturan, yönetilebilir ve maliyetlendirilebilir üretim veya hizmetlerdir.

Hazırlık Programı: Stratejik plan hazırlık sürecinin aşamalarını, bu aşamalarda gerçekleştirilecek faaliyetleri, bu aşama ve faaliyetlerin tamamlanacağı tarihleri gösteren zaman çizelgesini, bu faaliyetlerden sorumlu birim ve kişiler ile stratejik planlama ekibi üyelerinin isimlerini içeren ve stratejik planlama ekibi tarafından oluşturulan programdır.

Vizyon: Vizyon idarenin geleceğini sembolize eden genel amacdır. Vizyon bildirimini, stratejik planın kapsadığı zaman diliminin de ötesinde, uzun vadede idarenin gerçekleştirmek istediklerini ve ulaşmak istediği yeri yansıtacak bir şekilde belirlenir.

Misyon Misyon bir idarenin var oluş sebebidir. İdarenin ne yaptığını, nasıl yaptığını ve kimin için yaptığını açıkça ifade eder. Stratejik plana temel teşkil eden misyon bildirimini, idarenin sunduğu tüm hizmetler ile gerçekleştirdiği tüm faaliyetleri kapsayan bir şemsiye kavramdır.

Temel Değerler: Temel değerler, karar alıcıların idareyi yönetirken bağlı kalacakları inançları ve çalışma felsefesini yansıtır.

Hedef Kartı: Amaç ve hedef ifadeleri ile performans göstergelerini, gösterge değerlerini, göstergelerin hedefe etkisini, sorumlu ve işbirliği yapılacak birimleri, riskleri, stratejileri, maliyetleri, tespitler ve ihtiyaçları içeren karttır.

Performans Göstergesi: Stratejik planda hedeflerin ölçülebilirliğini miktar ve zaman boyutuyla ifade eden araçlardır.

Stratejiler: Stratejiler, idarenin hedeflerine nasıl ulaşılacağını gösteren kararlar bütünüdür. İyi belirlenmiş stratejiler olmaksızın hedefleri etkili bir biçimde uygulamaya geçirmek mümkün değildir.

Stratejik Plan Değerlendirme Raporu: İzleme tabloları ile değerlendirme sorularının cevaplarını içeren ve her yıl şubat ayının sonuna kadar hazırlanan rapordur.

Stratejik Plan Genelgesi: Stratejik plan hazırlık çalışmalarını başlatan, Strateji Geliştirme Kurulu üyelerinin isimlerini içeren ve bakanlıklar ile bakanlıklara bağlı, ilgili ve ilişkili kuruluşlarda Bakan, diğer kamu idareleri ve mahalli idarelerde üst yönetici tarafından yayımlanan genelgedir.

1. GİRİŞ VE STRATEJİK PLANIN HAZIRLIK SÜRECİ

1.1. Strateji Geliştirme Kurulu ve Stratejik Plan Ekibi

Stratejik plan hazırlık çalışmalarının başladığı, İl Millî Eğitim Müdürlüğü tarafından 2022/21 sayılı Genelge ile duyurulmuştur. Okulumuzun 2024–2024 Stratejik Planı, literatür taraması, durum analizi raporu, iç ve dış paydaşların görüşleri doğrultusunda hazırlanmıştır. Bu kapsamda kurul ve ekip oluşturulmuştur.

Okul Strateji Geliştirme Kurulu: Okul müdürünün başkanlığında, bir okul müdür yardımcısı, bir öğretmen ve okul/aile birliği başkanı ile bir yönetim kurulu üyesi olmak üzere 5 kişiden oluşan üst kurul kurulur.

Tablo 1: Stratejik Planlama Kurulu Üyeleri

CUMHURİYET İLKOKULU STRATEJİ GELİŞTİRME KURULU			
No	Adı Soyadı	Görevi	
1	Alparslan YÜKSEL	Okul Müdürü	Komisyon Başkanı
2	Mustafa GÖL	Öğretmen	Komisyon Üyesi
3	Harun ÇABUK	Öğretmen	Komisyon Üyesi
4	Yalçın TAŞLIALAN	Okul Aile Birliği Başkanı	Komisyon Üyesi
5	Ayşe ŞEKER	Yönetim kurulu üyesi	Komisyon Üyesi

Tablo 2: Stratejik Planlama Ekibi Üyeleri

CUMHURİYET İLKOKULU STRATEJİ GELİŞTİRME KURULU			
No	Adı Soyadı	Görevi	
1	Alparslan YÜKSEL	Okul Müdürü	Komisyon Başkanı
2	Cevdet ÖNGE	Müdür Yardımcısı	Komisyon Üyesi
3	Merve YALÇIN	Öğretmen	Komisyon Üyesi
4	Emine YANIK KAHVECİ	Öğretmen	Komisyon Üyesi
5	Figân ŞARLAK	Gönüllü Veli	Komisyon Üyesi

Okul Stratejik Planlama Ekibi: Okul müdürü tarafından görevlendirilen ve üst kurul üyesi olmayan müdür yardımcısı başkanlığında, okul/kurumun büyüklüğü ve şartları doğrultusunda öğretmenler ve gönüllü velilerden oluşur.

1.2. Planlama Süreci:

2024-2028 dönemi Stratejik planlama sürecinin belirli bir zaman dilimi içerisinde tamamlanması ve kaynakların etkin kullanımı amacıyla, ekibimiz tarafından Milli Eğitim Müdürlüğü Ar-Ge biriminin koordinasyonu doğrultusunda çalışmalar başlatılmıştır.

Stratejik planlama hazırlık süreci katılımçılık ilkesi çerçevesinde kararlar üst kurulla yapılan toplantılarla alınmıştır. Toplantılara üst kurulun yanında öğretmen ve personellerin katılımıyla gerçekleştirilmiştir.

2. DURUM ANALİZİ

Durum analizi bölümünde okulumuzun mevcut durumu ortaya konularak neredeyiz sorusuna yanıt bulunmaya çalışılmıştır.

Bu kapsamda okulumuzun kısa tanıtımı, okul künyesi ve temel istatistikleri, paydaş analizi ve görüşleri ile okulumuzun Güçlü Zayıf Fırsat ve Tehditlerinin (GZFT) ele alındığı analize yer verilmiştir.

2.1. Kurumsal Tarihçe

CUMHURİYET İLKOKULU' NUN TARİHÇESİ

Mersin' in ilçelerinde biri olan Gülnar' da, 1966 yılından önce ilçe merkezinde sadece Atatürk İlkokulu bulunmakta idi. Gülnar halkının ekonomik durumu, kırsal kesim olması ve arazinin yeterli olmaması nedeniyle okumaya karşı büyük isteği vardır. Halkın çoğunda bu durum görülmektedir. Bir devlet dairesinde memur olma duygu ve isteği şu an bile mevcuttur.

Ancak; Atatürk İlkokulu' na uzaktan gelen öğrencilerin kışın gelip gitmelerinin zor olması nedeniyle, Sarıkavak Mahallesi' nden ve Karaçam mevkiinden gelen veliler ve mahalle sakinleri evlerine daha yakın bir yerde okula ihtiyaç duyduklarından bugün kullanılan okulu yaptırmayı ve yapmayı düşünerek işe başlamıştır.

Bu işin öncülüğünü Gülnar' ın Sütluçe (Zeyne) Kasabası' ndan Dr. Şevket KILINÇ, yine Gülnar ilçesinden Ali Rıza BOZKURT, öğretmen Hüseyin KIRMIZI ve o yıllarda çalışmakta olan öğretmen İbrahim TAŞKIRAN yapmıştır. Okulu yaptırmak için, okul yapma derneği kurulmuştur. Dernek başkanlığına öğretmen İbrahim TAŞKIRAN seçilmiştir.

Okul yaptırmak için, yer olarak ekili dikili arazisi olan ve bugünkü Cumhuriyet P.İ.O.' nun yerini Mehmet KONYA' dan bağış niteliği taşıyan cüzi bir miktarla almışlardır. 3702 m2 olan bu yer tapu kayıtlarında mevcuttur. Kurulan dernek adına tapusu alınarak okul yapımına karar verilmiştir.

Dernek yönetimi ve öncülük edenler tapuyu Milli Eğitime teslim ederek okul yapımını devletin gerçekleştirmesini istemişlerdir.

İnşaatın İl Milli Eğitim Müdürlüğü' nce bakanlığa teklif edilmemesi nedeniyle okul yapımına öncülük eden Dr. Şevket KILINÇ' ın, o dönemin milletvekili olan kardeşi Celal

KILINÇ da okul yapımını Ankara' dan takip eder. İlçe Milli Eğitim Müdürlüğü nün yapılacak okullar listesinde bu okulun bulunmaması nedeniyle bakanlığa yapılan diğer okulların teklifini durdurarak İlçe Milli Eğitim Müdürlüğü' nden bu okulun da teklif edilmesini sağlar ve okulun yapımı projeye alınır.

1965 yılında alınan bu kararlar okulun yapımına başlanır. 1966-1967 öğretim yılında okul, Cumhuriyet İlkokulu adı verilerek ve açılışı yapılarak öğretime başlar. İlkokulun müdürü İbrahim ÇAĞLAR' dır ve o yıllardaki ilköğretim müdürü Ali BEYAZ' dır.

1966 yılından 1997-1998 öğretim yılına kadar ilkokul olarak eğitimini sürdürmüştür. İlköğretimin sekiz yıla çıkması nedeniyle bu öğretim yılında Cumhuriyet İlköğretim Okulu olmuştur. 1998-1999 öğretim yılında biten pansiyon binasının okula bağlanması ile pansiyonlu ilköğretime geçilmiş ve okulun adı Cumhuriyet Pansiyonlu İlköğretim Okulu olarak değiştirilmiştir.

1998-1999 öğretim yılına kadar tek katlı olan okula ek bina yapılarak 7 derslik ilave edilmiştir.

Hedef kitlemiz Gülnar merkez Ayvalı Mahallesiindeki öğrencilerdir. Okulun açılışından bugüne iyi bir eğitim öğretim verilmiş olup, okulu bitirenler arasında çok sayıda yüksek okul ve üniversite mezunları vardır.

30 Mart 2000 yılında okul kooperatifi kurulmuştur.

2012 yılında kurum adı Yatılı Bölge Ortaokulu olmuştur. Daha sonra 4+4+4'den dolayı okulumuz bünyesindeki ilkokul kısmı 2012 yılında ayrılarak yapılan yeni binada CUMHURİYET İLKOKULU olarak Eğitim ve Öğretim başlatılmıştır.

2.2. Uygulanmakta Olan Stratejik Planın Değerlendirilmesi

2019-2023 Yılları arasında öğrenci başarısı, devam devamsızlık, sosyo kültürel faaliyetler konusunda hedeflere ulaşılmıştır.

Fiziki ve sportif faaliyet hedefleriyle ilgili istenilen hedefe tam olarak ulaşılamamıştır. (Kapalı spor salonu yoktur. Kendi binamızdaki sınıf sayılarımız yetersizdir.)

2.3. Yasal Yükümlülükler ve Mevzuat Analizi

Yasal Yükümlülük (Görevler)	Dayanak (Kanun, Yönetmelik, Genelge adı ve no'su)
Her Türk çocuğuna iyi bir vatandaş olmak için gerekli temel bilgi, beceri, davranış ve alışkanlıkları kazandırmak; onu milli ahlak anlayışına uygun olarak yetiştirmek.	* 1739 sayılı kanunun 23. maddesi * 222 sayılı kanunun 1. maddesi, * İlköğretim Kurumları Yönetmeliğinin 5. maddesi
Her Türk çocuğunu ilgi, istidat ve kabiliyetleri yönünden yetiştirerek hayata ve üst öğrenime hazırlamak.	* 1739 sayılı kanunun 23. maddesi.
Öğrencilere, Atatürk ilke ve inkılâplarını benimsetme; Türkiye Cumhuriyeti Anayasası'na ve demokrasinin ilkelerine, insan hakları, çocuk hakları ve uluslararası sözleşmelere uygun olarak haklarını kullanma, başkalarının haklarına saygı duyma, görevini yapma ve sorumluluk yüklenebilen birey olma bilincini kazandırmak.	* İlköğretim Kurumları Yönetmeliğinin 5. maddesi

2.4. Üst Politika Belgeleri Analizi

Üst Politika Belgeleri	
12.Kalkınma Planı	Cumhurbaşkanlığı Programı
Orta Vadeli Program	Cumhurbaşkanlığı Yıllık Programı
Millî Eğitim Bakanlığı Stratejik Planı	Mersin İl Millî Eğitim Müdürlüğü Stratejik Planı
Gülнар İlçe Millî Eğitim Müdürlüğü Stratejik Planı	

2.5. Faaliyet Alanları ile Ürün/Hizmetlerin Belirlenmesi

Faaliyet Alanı	Ürün/Hizmetler
Eğitim-Öğretim Hizmetleri	<ol style="list-style-type: none">1. Eğitim-öğretim iş ve işlemleri2. Ders Dışı Faaliyet İş ve İşlemleri3. Özel Eğitim Hizmetleri4. Kurum Teknolojik Altyapı Hizmetleri5. Anma ve Kutlama Programlarının Yürütülmesi6. Sosyal, Kültürel, Sportif Etkinlikler7. Öğrenci İşleri (kayıt, nakil, ders programları vb.)8. Zümre Toplantılarının Planlanması ve Yürütülmesi9. Mezunlar
Stratejik Planlama, Araştırma-Geliştirme	<ol style="list-style-type: none">1. Stratejik Planlama İşlemleri2. İhtiyaç Analizleri3. Eğitime İlişkin Verilerin Kayıtlanması4. Araştırma-Geliştirme Çalışmaları5. Projeler Koordinasyon
İnsan Kaynaklarının Gelişimi	<ol style="list-style-type: none">1. Personel Özlük İşlemleri2. Norm Kadro İşlemleri3. Hizmet içi Eğitim Faaliyetleri
Fiziki ve Mali Destek	<ol style="list-style-type: none">1. Okul Güvenliğinin Sağlanması2. Ders Kitaplarının Dağıtımı3. Taşınır Mal İşlemleri4. Taşımalı Eğitim İşlemleri5. Temizlik, Güvenlik, Isıtma, Aydınlatma Hizmetleri6. Evrak Kabul, Yönlendirme ve Dağıtım İşlemleri7. Arşiv Hizmetleri8. Sivil Savunma İşlemleri
Denetim ve Rehberlik	<ol style="list-style-type: none">1. Okul/Kurumların Teftiş ve Denetimi2. Öğretmenlere Rehberlik ve İşbaşında Yetiştirme Hizmetleri3. Ön İnceleme, İnceleme ve Soruşturma Hizmetleri
Halkla İlişkiler	<ol style="list-style-type: none">1. Bilgi Edinme Başvurularının Cevaplanması2. Protokol İş ve İşlemleri3. Basın, Halk ve Ziyaretçilerle İlişkiler4. Okul-Aile İşbirliği
Rehberlik Faaliyetleri	<ol style="list-style-type: none">1. Öğrencilere rehberlik hizmetinin sunulması2. Velilere yönelik rehberlik çalışmalarının yapılması3. Rehberlik faaliyetlerinin yürütülmesi

2.6. Paydaş Analizi

Stratejik planlama ve kalite yönetiminin temel unsurlarından birisi katılımcılıktır. Stratejik planın sahiplenilmesi ve uygulamanın etkinliğini artırmak amacıyla il müdürlüğümüzün etkileşim içinde olduğu paydaşların görüşleri dikkate alınmıştır.

Paydaşlar, idarenin ürün ve hizmetleriyle ilgisi olan, idareden doğrudan veya dolaylı, olumlu ya da olumsuz yönde etkilenen veya idareyi etkileyen kişi, grup veya kurumlardır.

1- Paydaşların Tespiti

Paydaş Adı	İç Paydaş	Dış Paydaş
....Kaymakamlığı		√
İlçe Milli Eğitim Müdürlüğü İdare ve Personelleri		√
Öğretmenler	√	
Öğrenciler	√	
Veliler		√
Okul Müdürlükleri	√	
RAM		√
Gülнар Belediyesi		√
Gençlik Hizmetleri ve Spor İlçe Müdürlüğü		√
İlçe Sağlık Müdürlüğü		√
Aile ve Sosyal Politikalar İlçe Müdürlüğü		√
Mahalle Muhtarlığı		√
Özel Eğitim ve Rehabilitasyon Merkezleri		√
Hayırseverler		√
Eğitim sendikaları		√
Medya		√
İlçe Emniyet Müdürlüğü		√
İlçe Müftülüğü		√

2- Paydaşların Önceliklendirilmesi

Paydaşların önceliklendirilmesinde paydaşların etki ve önem derecesi dikkate alınarak tespit edilmiştir. Paydaşların önceliklendirilmesi, etki ve önemlerinin tespit edilmesinde Paydaş Etki/Önem Matrisi tablosundan yararlanılmıştır.

Paydaş Adı	İç Paydaş	Dış Paydaş	Önem Derecesi	Etki Derecesi	Önceliği
Gülner Kaymakamlığı		√	5	5	5
İlçe Milli Eğitim Müdürlüğü İdare ve Personelleri		√	5	5	5
Öğretmenler	√		5	5	5
Öğrenciler	√		5	5	5
Veliler		√	5	5	5
Okul Müdürlükleri	√		5	5	5
RAM		√	3	5	5
Gülner Belediyesi		√	4	4	4
Gençlik Hizmetleri ve Spor İlçe Müdürlüğü		√	3	3	3
Gülner İlçe Sağlık Müdürlüğü		√	3	3	3
Aile ve Sosyal Politikalar İlçe Müdürlüğü		√	3	3	3
Mahalle Muhtarlığı		√	4	4	4
Özel Eğitim ve Rehabilitasyon Merkezleri		√	3	3	3
Hayırseverler		√	4	4	4
Eğitim Sendikaları		√	3	3	3
Medya		√	2	2	2
İlçe Emniyet Amirliği		√	4	4	4
İlçe Müftülüğü		√	4	4	4
Önem Derecesi: 1, 2, 3 gözet; 4,5 birlikte çalış					
Etki Derecesi: 1, 2, 3 İzle; 4, 5 bilgilendir					
Önceliği: 5=Tam; 4=Çok; 3=Orta; 2=Az; 1=Hiç					

3- Paydaş görüş ve önerilerinin alınması ve değerlendirilmesi

Cumhuriyet İlkokulu olarak öğrenci, öğretmen ve personellere "Durum Tespit Çalışması" anketlerini göndererek ilgili paydaşlarımızın Durum Tespit Çalışmasında yer almaları istenmiştir. Böylece Cumhuriyet İlkokulunun durum tespitinde bütün bağlı birimlerin ortak katılımı doğrultusunda paydaşlarımızın görüş ve beklentileri yapılan anketlerle tespit edilmiştir. Paydaş anketi okul çalışanları ve öğrencilere uygulanmıştır. Ankete 65 kişi katılmıştır.

3.1. Paydaşların Müdürlük Faaliyetlerinden Memnuniyet Düzeyi:

3.2. Öncelik Verilmesi Gerekli Görülen Faaliyet Alanları:

1. Derslik ihtiyacı
2. Bahçenin küçük olması
3. Okul çıkışı trafik sorunu

- 4.Sosyal ve kültürel aktivite eksikliği
 - 5.Spor alanının yeterince olmaması
- 3.3. Memnun Olunan Faaliyet Alanları:
- 1.Okul idare ve öğretmenlerin ilgisi
 - 2.Kurumun velilere yönelik anlayışlı yaklaşması
 - 3.Okulun genel olarak temiz olması
 - 4.İdarenin iş birliğine yatkın olması
 5. Okulun güvenli olması

2.7. Okul/ Kurum İçi Analiz

2.7.1. Kurum içi analiz

Okul/Kurum İçi	Analiz İçerik Tablosu
Öğrenci sayıları	Sınıf kademeleri, meslek alan dalları, kaynaştırma öğrencileri, yabancı uyruklu öğrenciler gibi demografik özelliklere dair detaylı sınıflandırmaları kapsamalıdır. e-Okul kayıtları kullanılarak hazırlanabilir.
Akademik başarı verileri	e-Okul kayıtları kullanılarak erişim sağlanabilir.
Sosyal-kültürel-bilimsel ve sportif başarı verileri	Belirtilen alanlarda yarışma ödülleri ya da lisansları olan öğrencilere dair sayısal verileri kapsamalıdır.
Öğrenme stilleri envanteri	Okul rehberlik servisi tarafından uygulanmaktadır.
Devam-devamsızlık verileri	e-Okul kayıtları kullanılarak erişim sağlanabilir. Aynı zamanda okul rehberlik servisi tarafından devamsızlık nedenleri anketi uygulanarak detaylı bir analiz gerçekleştirilmesi önerilmektedir.
Okul disiplinini etkileyen faktörler anketi	Okul rehberlik servisi tarafından uygulanmaktadır.
İnsan kaynakları verileri	İdareci, öğretmen ve destek personeline dair sayısal veriler, lisans ya da yüksek lisans programlarından mezuniyet durumlarını da kapsamalıdır.
Öğretmenlerin hizmet içi eğitime katılma oranları	MEBBİS verileri kullanılarak erişim sağlanabilir.
Öğrenme ortamı verileri	Okulun fiziki yapısına (ana ve ek binalar, kapalı spor salonu vb.) ve öğrenme ortamlarına (sınıf sayısı, laboratuvar ve kütüphane vb.) dair verileri içermelidir.
Okul/kurum ortamını değerlendirme anketi	Okul rehberlik servisi tarafından uygulanmaktadır.

2.7.2. İnsan Kaynakları

Okullarda insan kaynaklarını, organizasyonel amaçlar doğrultusunda en verimli şekilde kullanmak; insan kaynağının iç ve dış gelişmelere uygun olarak etkin bir şekilde planlanmasını, geliştirilmesini ve değerlendirilmesini sağlamak kurumun verimliliği açısından büyük önem taşımaktadır.

Tablo 3: Cumhuriyet İlkokulu Çalışanlarının Eğitim Düzeyi ve Cinsiyetine Göre Dağılım

	DOKTORA			YÜKSEK LİSANS			LİSANS			ÖNLİSANS			LİSE VE ALTI		
	E	K	T	E	K	T	E	K	T	E	K	T	E	K	T
Okul Müdürü							1		1						
Müdür yardımcıları							1		1						
Branş Öğretmenleri					1	1	4	3	9						
Rehber Öğretmen															
İdari Personeller															
Yardımcı Personeller													1	3	4
Güvenlik Görevlisi															
TOPLAM					1	1	6	3	11				1	3	4

İdari Personelin Hizmet Süresine İlişkin Bilgiler

Hizmet Süreleri	2024 Yılı İtibarıyla	
	Kişi Sayısı	%
1-4Yıl		
5-6Yıl		
7-10Yıl		
10.....Üzeri	2	100

Tablo. Öğretmenlerin Hizmet Süreleri (2024 Yılı İtibarıyla)

Hizmet Süreleri	Branşı	Kadın	Erkek	Hizmet Yılı	Toplam
1-3Yıl					
4-6Yıl					
7-10 Yıl	Okul Öncesi Öğretmeni	1	1		2
11-15 Yıl	Sınıf Öğretmeni	2	1		3
16-20 Yıl	Sınıf Öğretmeni		2		2
20 ve üzeri	Sınıf Öğretmeni	1			1

Yönetici ve Öğretmenlerin Katıldığı Hizmet İçi Eğitim Programları

AdıveSoyadı	Branşı	KatıldığıHizmet İçi Eğitim Sayısı
Alparslan YÜKSEL	Sınıf Öğretmeni	42
Cevdet ÖNGE	Sınıf Öğretmeni	108
Ayhan KUNT	Sınıf Öğretmeni	35
Emine YANIK KAHVECİ	Sınıf Öğretmeni	56
Harun ÇABUK	Sınıf Öğretmeni	27
Merve YALÇIN	Sınıf Öğretmeni	34
Mustafa GÖL	Sınıf Öğretmeni	44
Mustafa SOLAK	Okul Öncesi Öğretmeni	13
Songül NURCAN	Okul Öncesi Öğretmeni	13
Serife ÖZDER	Sınıf Öğretmeni	38

Okul/kurum Rehberlik Hizmetleri

MevcutKapasite				MevcutKapasiteKullanımıvePerformans					
Psikolojik Danışman Norm Sayısı	Görev Yapan Psikolojik Danışman Sayısı	İhtiyaç Duyulan Psikolojik Danışman Sayısı	Görüşme Odası Sayısı	Danışmanlık Hizmeti Alan			Rehberlik Hizmetleri İle İlgili Düzenlenen Eğitim /Paylaşım Toplantısı vb. Faaliyet Sayısı		
				Öğrenci Sayısı	Öğretmen Sayısı	Veli Sayısı	Öğretmenlere Yönelik	Öğrencilere Yönelik	Vellilere Yönelik
0	0	0	0	0	0	0	0	0	0

2.7.3. Teknolojik Düzey

Okul hizmetlerinin, yararlanıcılara daha hızlı ve etkili şekilde sunulması için güncel teknolojik araçlar etkin bir biçimde kullanılmaktadır. Bu kapsamda modüler bir yapıda kurgulanmış olan Millî Eğitim Bakanlığı Bilgi İşlem Sistemi (MEBBİS) ile kurumsal ve bireysel iş ve işlemlerin büyük bölümü yürütülmektedir. Aynı zamanda sistemde personel ve öğrencilerin bilgileri bulunmaktadır. e-Okul, Veli Bilgilendirme Sistemi gibi modüllere ulaşılarak çalışmalar yürütülmektedir. Müdürlüğümüz resmi yazışmaları elektronik ortamda Doküman Yönetim Sistemi (DYS) üzerinden yapılmaktadır.

Teknolojik Araç-Gereç Durumu

Araç-Gereçler	2021	2022	2023	İhtiyaç
Akıllı Tahta Sayısı	5	5	5	yok
Masaüstü Bilgisayar Sayısı	3	3	3	yok
Taşınabilir Bilgisayar Sayısı	1	1	1	yok
Projeksiyon Sayısı	1	1	1	yok
TV Sayısı	1	1	1	yok
Yazıcı Sayısı	2	2	2	1
Fotokopi Makinesi Sayısı	1	1	1	1

Tablo Fiziki Mekân Durumu

FizikiMekân	Var	Yok	Adedi	İhtiyaç	Açıklama
Öğretmen Çalışma Odası	Var		1		
Ekipman Odası		Yok			
Kütüphane		Yok		Var	
Rehberlik Servisi		Yok			
Resim Odası		Yok			
Müzik Odası		Yok			
Çok Amaçlı Salon	Var		1		
Spor Salonu		Yok			

2.7.4. Mali Kaynaklar

Kurumun mali kaynakları, bütçe büyüklüğü, döner sermaye, okul-aile birliği gelirleri, kantin vb. gelirler ve harcama kalemleri ortaya konulur. Bütçe işlemlerinin kim tarafından yürütüldüğü belirtilir. Enflasyon oranı da dikkate alınarak plan dönemi boyunca gerçekleşecek kaynak artışı tahmini olarak belirlenir.

Tablo Kaynak Tablosu

Kaynaklar	2024	2025	2026	2027	2028
Genel Bütçe	24.000	31.000	40.000	52.000	65.000
Okul Aile Birliği	10.000	13.000	17.000	22.000	29.000
Diğer					
TOPLAM	34.000	45.000	56.000	67.000	85.000

Tablo Gelir-Gider Tablosu

YILLAR	2021		2022		2023	
	GELİR	GİDER	GELİR	GİDER	GELİR	GİDER
HARCAMAKALEMLERİ						
Temizlik	853,00		24.485,50	800,02	9.245,48	
Küçük Onarım				13.571		1.980,00
BilgisayarHarcamaları				3.842		2.760,00
BüroMakinalarıHarcamaları		850,00		2.350		
Telefon						
SosyalFaaliyetler						
Kırtasiye				3069		
GENEL		850,00		21,280,02		4.740,00

2.7.5. İstatistikî Veriler

Okul/kurumla ilgili her türlü sayısal veriler geriye dönük olarak (en az 3 yıllık) verilir. İstatistiki veriler kapsamında incelenecek hususlar;

Öğrenci durumu (genel mevcut, ortalama sınıf mevcudu, mevcudu en fazla olan ve en az olan sınıf mevcudu sayısı, kaynaştırma eğitimine tabi öğrenci sayısı vs.)

Öğrenci kursları (kurs açılan dersler, katılan öğrenci sayısı, görev alan öğretmenlerin sayısı, kursun akademik başarıya olan katkısı vs.)

Okul/kurumun akademik başarısı (ulusal düzeyde yapılan sınavlarda başarı sağlayan öğrenci sayısı ve mevcuda oranı, il başarı sırası, sınıfını doğrudan geçen öğrenci sayısı/oranı, sınıf tekrarı yapan öğrenci sayısı/oranı vb.)

Okul/kurumda yapılan sosyal faaliyetlerin (kutlamalar, anma günü, kermes vb.) neler olduğu, bunlarda görev alan öğretmen, öğrenci velilerin sayısı, katılım oranı belirtilir.

Okul/kurumda yapılan kültürel faaliyetlerin (gezi, sergi vb.) neler olduğu; kültürel faaliyetlerde görev alan öğretmen, öğrenci velilerin sayısı, katılım oranı belirtilir.

Okul/kurumun bilimsel arařtırmaları (Okulun paydařlarınca yapılan bilimsel arařtırmalar belirtilir.),

Okul/kurumun bilimsel yayınları (Okul/kurum ya da okul paydařlarınca yayımlanan kitap, makale vb. bilimsel yayımlardan bahsedilir.),

Spor kulübü faaliyetleri (Hangi branřlarda takım oluřturulduđu, antrenör sayısı, lisanslı öğrenci sayısı, bu alanda kazanılan başarılar, mezun olduktan sonra spora devam eden öğrenci sayısı vb. belirtilir.),

2.7.6. Kurum Kültürü Analizi

Kültür, toplumsal gelişme süreci içinde oluřturulan bütün maddi ve manevî değerler ile bunları yapmada sonraki nesillere iletmede kullanılan insanın doğal ve toplumsal çevresine egemenliđinin ölçüsünü gösteren araçların bütünüdür.

Kurum kültürü, kurumun kendine özgü inanç ve değerlerinin, kişiliđinin olmasıdır. Bir topluluđun sahip olduđu ve paylařtıđı yaşam biçimidir. Kurumda paylařılan temel değerlerin ve inançların bütünüdür, Kurumun Ruhudur. Tüm çalışanlar tarafından paylařılan alışkanlıklar, tutum ve davranış kalıplarından oluřur. Bir kurum içinde oluřmuş, paylařılan ortak inançlar, değerler ve alışıl gelmiş davranış kalıplarıdır.

Paydař anketi analizlere göre kurumun Güçlü olduđu alanlar:

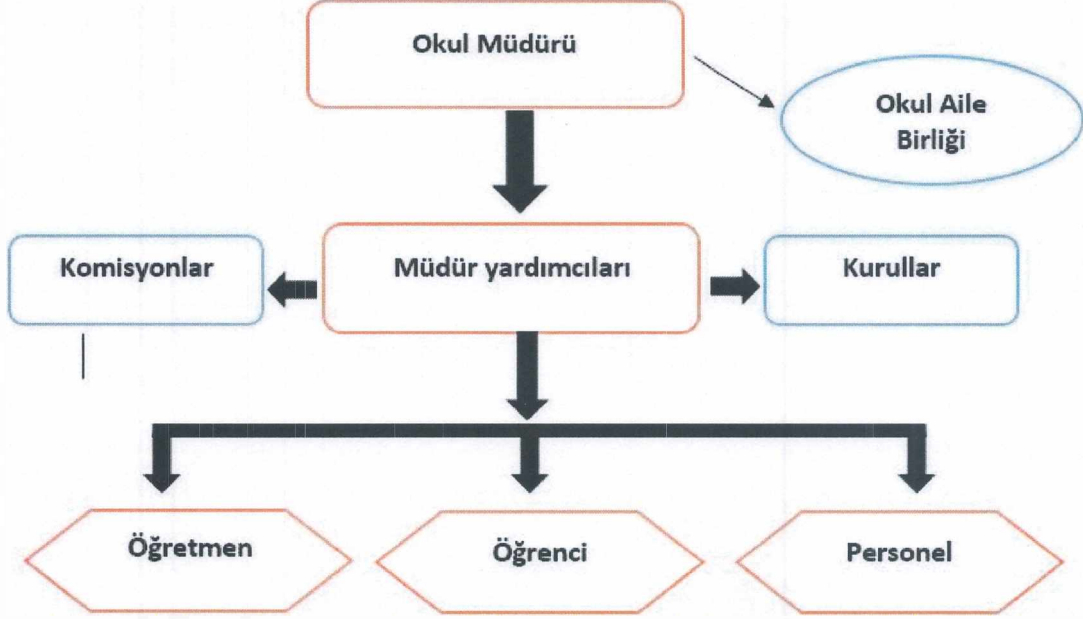
- 1.Kurum yöneticilerinin deneyimli ve işbirliđine yatkın olması
- 2.Teknolojiyi kullanabilen genç bir eğitim kadrosunun olması
- 3.Derslik başına düşen öğrenci sayısının az olması
- 4.Yardımcı personelin yeterli olması

Paydař analizi sonuçlarına göre geliştirilmeye açık alanlar:

- 1.Veli- okul işbirliđinin istenilen düzeyde olmaması
- 2.Ailelerin öğrencilerin eğitim-öğretim faaliyetlerine yeterli önem vermemesi
- 3.Mezunlar ile ilişkilerin yetersizliđi
- 4.Fen laboratuvarının araç ve gereç donatımının yetersiz olması.
- 5.Okulun fiziki mekânlarının yetersizliđi

2.7.7. Teşkilat Yapısı

Şekil 1: Cumhuriyet İlkokulu Teşkilat Şeması



2.8. GZFT Analizi

GZFT (SWOT) Analizi, bir planın geliştirilmesi veya bir sorunun çözümü amacıyla, bir kurumun veya durumun güçlü yanlarını belirleyerek bunları en uygun fırsatlarla eşleştiren, zayıf ve tehdit edici yönleri azaltmayı hedefleyen sistematik bir planlama (stratejik planlama) aracıdır.

Kurumsal strateji ve konumlanma açısından başvurulan bir yöntem olan SWOT analizi, ilk başta ifade edildiği gibi, firma, kurum, örgüt vs. gibi bir organizasyonun iç-dış durumunun etrafıca incelenip değerlendirildiği bir analiz uygulamasıdır.

GZFT analizine stratejik planlama ekibi üyeleriyle "Beyin Fırtınası" tekniği kullanılarak tespit edilmeye çalışılmıştır. Bunun yanında iç ve dış paydaşlara yönelik yapılan anket sonuçlarından da yararlanarak sonuçlar GZFT analizine dâhil edilmiştir.

2.9.1. İçsel Faktörler

GÜÇLÜ YÖNLER	
1	Kurum yöneticilerinin deneyimli ve işbirliğine yatkın olması
2	Teknolojiyi kullanabilen genç bir eğitim kadrosunun olması
3	Yardımcı personelin yeterli olması
4	Bilişim altyapısının olması ve kullanılması
5	Güçlü ve köklü bir yapıya sahip olması
6	Kurum kültürüne sahip olması
7	Öğrencilerin kullanımına ve sosyalleşmesine yönelik çok sayıda sosyal, kültürel, sanatsal ve sportif imkânların bulunması
8	Girişimci personelin olması

9	Disiplin problemlerinin az olması
10	Derslik başına düşen öğrenci sayısının az olması
11	
12	
...	
...	

ZAYIF YÖNLER

1	Okulumuzda rehber öğretmenin olmaması.
2	Okulun spor salonunun olmaması
3	Mezunlar ile ilişkilerin yetersizliği
4	Veli- okul işbirliğinin istenilen düzeyde olmaması
5	Personel aidiyetinin istenen düzeyde olmaması
6	Şehir merkezine uzaklık nedeniyle sosyal faaliyetlere katılımın düşüklüğü
7	Girişimcilik, araştırma vb. potansiyelinin etkin olarak kullanılamaması
8	Okuma alışkanlığının az olması

2.9.2. Dışsal Faktörler

FIRSATLAR

1	Girişimcilik konusunda farkındalığın artması
2	Okul ve çevresinin kalkınmasını sağlamaya yönelik projelerin teşvik edilip
3	Okulda görev yapan personelin kısa aralıklarla değişmemesi ve kalıcı olması
4	Mülki ve yerel yetkililerle olan olumlu diyalog ve iş birliği
5	Okulumuzun diğer okullar ve kurumlarla iletişiminin güçlü olması
6	Okula ulaşımın kolay olması
7	Velilere kısa sürede ulaşılabilmesi

TEHDİTLER	
1	Eğitim öğretim çalışmalarının desteklenmesi konusunda mali mevzuatın getirdiği kısıtlar
2	Okulun fiziksel donanımının yetersiz olması
3	Öğrenciler tarafından teknoloji kullanım seviyesinin düşük olması
4	İki okulun bir arada olması ve aynı bahçe alanının kullanılması
5	Öğrenci velilerimizin genellikle sosyal, kültürel ve ekonomik yönden zayıf olması nedeniyle yapılacak olan sosyal ve kültürel etkinliklere çevrenin duyarsız ve ilgisiz kalması.
6	Okulun hizmet verdiği kesimin sosyal -kültürel ve ekonomik seviyesinin yetersizliği.

2.9. Tespitler ve İhtiyaçlar

Tespitler ve ihtiyaçlar analizi ile GZFT analizi sonucunda ortaya çıkan sonuçlara göre planın geleceğe yönelim bölümü ile ilişkilendirilmiş ve buradan hareketle hedef, gösterge ve eylemlerin belirlenmesi sağlanmıştır.

Gelişim ve sorun alanları ayrımında eğitim ve öğretim faaliyetlerine ilişkin üç temel tema olan Eğitime Erişim, Eğitimde Kalite ve kurumsal Kapasite kullanılmıştır. Eğitime erişim, öğrencinin eğitim faaliyetine erişmesi ve tamamlamasına ilişkin süreçleri; Eğitimde kalite, öğrencinin akademik başarısı, sosyal ve bilişsel gelişimi ve istihdamı da dâhil olmak üzere eğitim ve öğretim sürecinin hayata hazırlama evresini; Kurumsal kapasite ise kurumsal yapı, kurum kültürü, donanım, bina gibi eğitim ve öğretim sürecine destek mahiyetinde olan kapasiteyi belirtmektedir.

Eğitim ve Öğretime Erişim	Akademik Başarı	Kurumsal Kapasite
Okullaşma Oranı	Akademik Başarı	Kurumsal İletişim
Okula Devam/Devamsızlık	Sosyal, Kültürel ve Fiziksel Gelişim	Kurumsal Yönetim
Okula uyum, Oryantasyon	Sınıf Tekrarı	Bina ve Yerleşke
Özel Eğitime İhtiyaç Duyan Bireyler	Okul Terkleri	Donanım
Yabancı Öğrenciler	Öğretim Yöntemleri	Temizlik, Hijyen
...	Ders Araç ve Gereçleri	İş Güvenliği, Okul Güvenliği
...	Rehberlik	
...
...

3. GELECEĞE BAKIŞ

3.1. Misyon, Vizyon ve Temel değerler

Okul Müdürlüğümüzün Misyon, vizyon, temel ilke ve değerlerinin oluşturulması kapsamında öğretmenlerimiz, öğrencilerimiz, velilerimiz, çalışanlarımız ve diğer paydaşlarımızdan alınan görüşler, sonucunda stratejik plan hazırlama ekibi tarafından oluşturulan Misyon, Vizyon, Temel Değerler; Okulumuz üst kuruluna sunulmuş ve üst kurul tarafından onaylanmıştır.

3.1. MİSYON

3.2.

Cumhuriyet ilkokulu olarak;

Atatürk' ün göstermiş olduğu yolda, bilimsel ve çağdaş eğitim öğretimi ile öğrencilerimizin çevresiyle olumlu bir iletişim kurabilecek davranışlar, çağın gelişen ihtiyaçlarına cevap verebilecek beceriler kazanmaları, sosyal ve duygusal yönden sağlıklı yetişmeleri için her türlü imkânı hazırlamak için varız.

3.3. VİZYON

Akademik, sosyal, kültürel ve sportif başarıları her kesim tarafından kabul edilmiş, ilçemizde tercih edilen bir okul olmaktır

3.4. TEMEL DEĞERLER

- 1. Etik değerlere bağlılık: Okulumuzun amaç ve misyonu doğrultusunda görevimizi yerine getirirken yasallık, adalet, eşitlik, dürüstlük ve hesap verebilirlik ilkeleri doğrultusunda hareket etmek temel değerlerimizden biridir.*
- 2. Cumhuriyet değerlerine bağlılık: Cumhuriyete ve çağdaşlığın, bilimin ve aydınlığın ifadesi olan kurucu değerlerine bağlılık en temel değerimizdir.*
- 3. Akademik özgürlüğe öncelik verme: İfade etme, gerçekleri kısıtlama olmaksızın bilgiyi yayma, araştırma yapma ve aktarma özgürlüğünü garanti altına alan akademik özgürlük; okulumuzun vazgeçilmez temel değerlerinden biridir.*
- 4. Etik değerlere bağlılık: Okulumuzun amaç ve misyonu doğrultusunda görevimizi yerine getirirken yasallık, adalet, eşitlik, dürüstlük ve hesap verebilirlik ilkeleri doğrultusunda hareket etmek temel değerlerimizden biridir.*
- 5. Cumhuriyet değerlerine bağlılık: Cumhuriyete ve çağdaşlığın, bilimin ve aydınlığın ifadesi olan kurucu değerlerine bağlılık en temel değerimizdir.*
- 6. Kültür öğelerine ve tarihine bağlılık: Cumhuriyet'in ve kültürel değerlerinin korunmasının yanı sıra okulumuzun sahip olduğu varlıkların da korunması temel değerlerimizdendir.*
- 7. Saydamlık: Yönetimsel şeffaflık ve hesap verebilirlik ilkeleri temel değerlerimizdir.*

8. *Öğrenci merkezlilik: Öğrenme-uygulama ortamlarında yürütülen çalışmaların öğrenci odaklı olması, öğrenciyi ilgilendiren kararlara öğrencilerin katılımının sağlanması esastır.*
9. *Kaliteyi içselleştirme: Araştırma, eğitim ve idari yapıda oluşturulan kalite bilincinin içselleştirilmesi ve sürekliliğinin sağlanması temel değerlerimizdir.*
10. *Ülke sorunlarına/önceliklerine duyarlı: Bilinçli ve sahip çıkılacak öncelikli unsurlara duyarlı bir toplum oluşturmak için üniversite olarak üzerimize düşen görevi yerine getirmek temel ilkelerimizdendir.*
11. *İnsan sevgisi*
12. *Sorumluluk Bilinci*
13. *Koşulsuz Saygı ve Güven*
14. *Güçlü ve Etkili İletişim*
15. *Dürüstlük*
16. *Çalışkanlık ve Özveri*
17. *Samimiyet*
18. *Sürekli İşbirliği ve dayanışma*
19. *Bağlılık*
20. *Karar Vermeye Etkin Katılım*

Bölüm 4

Amaç, Hedef ve Göstergeler

EĞİTİM ÖĞRETİME ERİŞİM								
AMAÇ 1	Öğrencilerin eğitim öğretime etkin katılımlarıyla donanımlı olarak bir üst öğrenime geçişi sağlanacaktır.							
HEDEF 1	Kayıt bölgemizde yer alan çocukların okullaşma oranlarını artırmak ve öğrencilerin uyum ve devamsızlık sorunlarını gidermek.							
PERFORMANS GÖSTERGESİ	Hedefe Etkisi	Mevcut	HEDEF					
			2023	2024	2025	2026	2027	2028
P.G.1.1.1 Kayıt bölgesindeki öğrencilerden okula kayıt yaptıranların oranı	20	100	100	100	100	100	100	100
P.G.1.1.2 İlkokul birinci sınıf öğrencilerinden en az bir yıl okul öncesi eğitim almış olanların sayısı	Oran	20	83	84	86	90	92	100
P.G.1.1.3 20 gün ve üzeri özürlü devamsızlık yapan öğrenci sayısı/oranı	Sayı	10	0	0	0	0	0	0
	Oran	10	0	0	0	0	0	0
P.G.1.1.4 20 gün ve üzeri özürsüz devamsızlık yapan öğrenci sayısı/oranı	Sayı	10	0	0	0	0	0	0
	Oran	10	0	0	0	0	0	0
P.G.1.1.5 Sürekli devamsızlık yapan öğrenci sayısı/oranı	Sayı	10	0	0	0	0	0	0
	Oran	10	0	0	0	0	0	0
Koordinatör Birim	Okul müdür/ Müdür yardımcısı							
İş birliği yapılacak birimler	Sınıf Öğretmenleri, Okul Aile Birliği							
Riskler	-İhtiyaçların karşılanmasına yönelik mali kaynakların yetersiz kalması -Öğrencilerin okula devamının sağlanması hususunda okul-aile iş birliğinin yetersiz kalması -Öğrenme kayıplarının telafi edilmesi amacıyla düzenlenen mekanizmaların yetersiz kalması							
Stratejiler	S.1.1 Öğrencilerin devamsızlık nedenleri tespit edilerek devamsızlığa neden olan etmenler giderilecektir. S.1.2 Kayıt bölgesinde yer alan öğrenciler tespit edilecektir. S.1.3 Okula Yeni Başlayan Öğrencilere Oryantasyon Eğitimi Verilecektir. -S.1.4 Yabancı Öğrencilere Yönelik Uyum/Eğitim Faaliyetleri Düzenlenecek S.1.5 Devamsızlık yapan öğrencilerin velileri ile toplantı ve görüşmeler yapılacaktır.							
Maliyet Tahmini	72.140,00 TL							
Tespitler	-Ailelerin eğitime ilişkin farkındalık düzeyinin yeterince yüksek olmaması -Devamsızlığın önlenmesi ve öğrenme kayıplarının giderilmesi için etkili rehberlik yapılması							
İhtiyaçlar	-Aile eğitimlerine devam edilmesi -İlgili kurum ve kuruluşlarla iş birliğinin artırılması							

EĞİTİM ÖĞRETİMDE KALİTE

AMAÇ 2	Öğrencilerin eğitim öğretime etkin katılımlarıyla donanımlı olarak bir üst öğrenime geçişi sağlanacaktır.						
HEDEF 1	Öğrenme kazanımlarını takip eden ve velileri de sürece dâhil eden bir yönetim anlayışı ile öğrencilerimizin akademik başarıları ve sosyal faaliyetlere etkin katılımı artırılabacaktır.						
PERFORMANS GÖSTERGESİ	Hedefe Etkisi	Mevcut	HEDEF				
			2023	2024	2025	2026	2027
P.G.2.1.1 İlkokullarda Yetiştirme Programına dâhil olan öğrencilerin Türkçe kazanımlarına ulaşma oranı	20	100	100	100	100	100	100
P.G.2.1.2 İlkokullarda Yetiştirme Programına dâhil olan öğrencilerin matematik kazanımlarına ulaşma oranı	20	100	100	100	100	100	100
P.G.2.1.3 Devamsızlıktan Sınıf Tekrarı Yapan Öğrenci Sayısı/oranı	Sayı	15	0	0	0	0	0
	Oran	15	0	0	0	0	0
P.G.2.1.4 Başarısızlıktan Dolayı Sınıf Tekrarı Yapan Öğrenci Sayısı/oranı	Sayı	15	0	0	0	0	0
	Oran	15	0	0	0	0	0
Koordinator Birim	Okul müdür/ Müdür yardımcısı						
İş birliği yapılacak birimler	Sınıf Öğretmenleri, Okul Aile Birliği						
Riskler	<ul style="list-style-type: none"> -Öğrenme kayıplarının telafi edilmesi amacıyla düzenlenen mekanizmaların yetersiz kalması -Öğrencilerin okula devamının sağlanması hususunda okul-aile iş birliğinin yetersiz kalması -Öğrenci velilerinin okul ve öğrenciye yeterince ilgi duymaması 						
Stratejiler	<p>S.2.1 Öğrencilerin Türkçe ve matematik dersindeki eksikleri tespit edilerek İYEP aracılığıyla akademik yeterliklerinin artırılması sağlanacaktır.</p> <p>S.2.2 Uzaktan eğitim videoları aracılığıyla öğrencilerin tamamlayıcı ve destekleyici eğitim almaları sağlanacaktır.</p> <p>S.2.3 İYEP'in ders içeriklerine katkı sağlayacak etkinlik, okuma vb aktivitelerin zenginleştirilmesi sağlanacaktır.</p> <p>S.2.4 Öğrencilerin Akademik Ve Sosyal Gelişimleri için Okulumuzda Destek Programları Uygulanacaktır.</p>						
Maliyet Tahmini	57.710,00 TL						
Tespitler	<ul style="list-style-type: none"> -Ailelerin eğitime ilişkin farkındalık düzeyinin yeterince yüksek olmaması -Ailelerin öğrenciler için uygun çalışma ortamı hazırlayamaması. 						
İhtiyaçlar	<ul style="list-style-type: none"> -Aile eğitimlerine devam edilmesi gerekir. -İlgili kurum ve kuruluşlarla iş birliğinin artırılması gerekmektedir. -İlçemizde bir RAM kurulması gereklidir. 						

SOSYAL FAALİYETLER

AMAÇ 3	Temel eğitimde öğrencilerin kaliteli eğitime erişimleri fırsat eşitliği temelinde artırılarak bilişsel, duyuşsal ve fiziksel olarak çok yönlü gelişimleri sağlanacak ve temel hayat becerilerini edinmiş öğrenciler yetiştirilecektir.							
HEDEF 1	Öğrencilerin bilimsel, kültürel, sanatsal, sportif ve toplum hizmeti alanlarında ders dışı etkinliklere katılım oranı artırılabacaktır.							
PERFORMANS GÖSTERGESİ	Hedefe Etkisi	Mevcut	HEDEF					
			2023	2024	2025	2026	2027	2028
PG.3.1.1 Okulda bir eğitim ve öğretim döneminde bilimsel, kültürel, sanatsal ve sportif alanlarda en az bir faaliyete katılan öğrenci sayısı/oranı (%)	Sayı	10	100	110	120	130	140	150
	Oran	10	58	60	63	65	68	70
PG.3.1.2 Bir eğitim ve öğretim yılında en az iki sosyal sorumluluk ve toplum hizmeti faaliyetine katılan öğrenci sayısı/oranı (%)	Sayı	10	36	38	40	43	46	50
	Oran	10	21	22	24	26	28	30
PG.3.1.3 Bir eğitim ve öğretim yılında yerel, ulusal ve uluslararası proje, yarışma vb. etkinliklere katılan öğrenci sayısı/oranı	Sayı	10	12	14	16	18	20	24
	Oran	10	7	8	9	10	11	12
PG.3.1.4 Okulda bir eğitim ve öğretim yılında geleneksel çocuk oyunları alt başlığında en az bir faaliyete katılan öğrenci sayısı/oranı	Sayı	10	40	45	50	55	60	65
	Oran	10	24	26	28	30	32	34
PG.3.1.5 Okulda bir eğitim ve öğretim yılında geleneksel çocuk oyunlarına yönelik olarak düzenlenen alan/mekân sayısı.	Sayı	20	2	3	4	5	6	7
Koordinatör Birim	Okul müdür/ Müdür yardımcısı							
İş Birliği Yapılacak Birimler	Sınıf Öğretmenleri, Okul Aile Birliği							
Riskler	<ul style="list-style-type: none"> -İhtiyaçların karşılanmasına yönelik mali kaynakların yetersiz kalması - Okul bahçesinin yete kadar büyük olmaması. -Eğitimde fırsat eşitliğinin yeteri kadar sağlanamaması. 							
Stratejiler	<p>S.3.1 Her bir öğrencinin bir kulüp faaliyetinde aktif olarak yer alması sağlanarak kulüp faaliyetlerinin etkinliği artırılabacaktır.</p> <p>S.3.2 Öğrencilerin seviyelerine uygun olarak toplumsal sorunların çözümüne katkı sağlamak ve farkındalık oluşturmak amacıyla afet ve acil durum, çevre, eğitim, spor, kültür ve turizm, sağlık ve sosyal hizmetler alanlarında toplum hizmeti faaliyetlerine katılımları artırılabacaktır.</p> <p>S.3.3 Okul bünyesinde yarışmalar düzenlenecektir.</p> <p>S.3.4 Diğer kurum ve kuruluşlarla iş birliği içerisinde yürütülen bilimsel, sosyal, kültürel, sanatsal ve sportif alanlardaki faaliyetler artırılabacaktır.</p> <p>S.3.5 Okul bahçeleri çocukların geleneksel oyunlarla vakit geçirmelerini sağlayacak ve gelişimlerini destekleyecek şekilde etkin olarak kullanılacaktır.</p> <p>S.3.6 Okul bünyesinde etkinlikler düzenlenecektir.</p> <p>S.3.7 Öğrencilerin yerel, ulusal ve uluslararası proje ve yarışmalara katılmaları teşvik edilecektir.</p> <p>S.3.8 E-okul sisteminde bulunan sosyal etkinlik modülünde gerçekleştirilen etkinlikler işlenecektir.</p>							

	S.3.9 Okul bahçeleri geleneksel çocuk oyunlarına yönelik düzenlenecektir. S.3.10 Öğrenci seviyesi ve öğretim programı kazanımlarına uygun olarak geleneksel çocuk oyunları ders içi etkinliklerde kullanılacaktır. S11 Eğitim- öğretim yılı içerisinde okullarda geleneksel çocuk oyunları şenliği yapılacaktır.
Maliyet Tahmini	72.140,00 TL
Tespitler	-Sanatsal ve sportif faaliyetleri yapacak sertifikalı personel temininde güçlük çekilmesi. - Okul bahçelerinin düzenleme için yeterli olmaması. -Aynı bahçe içerisinde okul öncesi, ilkokul ve ortaokulun birlikte olması. Yeteri büyüklükte okul bahçesinin olmaması.
İhtiyaçlar	-Aile eğitimlerine devam edilmesi gereklidir. - okulların maddi ve iş gücü olarak okulların desteklenmesi gerekir. -Eğitimde fırsat eşitliğinin sağlanabilmesi için her okula spor salonu,müzik atölyesi, resim atölyesi vb. yapılmalıdır. -Okul öncesi de dâhil eğitim kademelerinin tamamen bir birinden ayrı mekânlarda olması gerekiyor.

EĞİTİM VE ÖĞRETİMDE KALİTE								
AMAÇ 4	Eğitim ortamlarının fiziki imkânları geliştirilecektir.							
HEDEF 1	Temel eğitimde okulların niteliğini arttıracak uygulama ve çalışmalara yer verilecektir.							
PERFORMANS GÖSTERGESİ	Hedefe Etkisi	Mevcut	HEDEF					
		2023	2024	2025	2026	2027	2028	
PG 4.1.1 Öğrenci başına okunan kitap sayısı	25	32	34	36	38	40	45	
PG.4.1.2 Sağlıklı ve dengeli beslenme ile ilgili verilen eğitim sayısı	15	1	2	3	4	5	6	
PG.4.1.3 Sağlıklı ve dengeli beslenme ile ilgili verilen eğitime katılan öğrenci sayısı	Sayı	5	29	35	50	70	100	150
	Oran	5	17	21	29	41	59	88
PG.4.1.4 Çevre bilincinin artırılmasına yönelik verilen eğitim sayısı	15	1	2	3	4	5	6	
PG.4.1.5 Çevre bilincinin artırılmasına yönelik verilen eğitimlere katılan öğrenci sayısı	Sayı	5	75	100	120	135	150	170
	Oran	5	44	59	71	79	88	100
PG.4.1.6 Nezaket kurallarına yönelik yapılan etkinlik sayısı	15	1	2	3	4	5	6	
PG.4.1.7 Nezaket kurallarına yönelik yapılan etkinliklere katılan öğrenci sayısı	Sayı	5	75	100	120	135	150	170
	Oran	5	44	59	71	79	88	100
Koordinatör Birim	Okul müdür/ Müdür yardımcısı							

İş Birliđi Yapılacak Birimler	Sınıf Öğretmenleri, , Okul Aile Birliđi
Riskler	-Okul binasında kütüphane yapmak için uygun fiziki mekânın olmaması.
Stratejiler	<p>S.4.1 Okul Kütüphanesi zenginleştirilecek, öğrencilerin kütüphaneden yararlanması sağlanacaktır</p> <p>S.4.2 Türkçe dersinde ders saatinin bir bölümü okumaya ayrılacak ve okul müdürlüğünce planlanan zamanlarda okuma etkinlikleri düzenlenecektir.</p> <p>S.4.3 Serbest etkinlikler saati, öğrencilerin sanatsal, sportif ve kültürel faaliyetlere katılım sağlayacağı şekilde düzenlenecektir.</p> <p>S.4.4 Öğrencilere sağlıklı ve dengeli beslenmelerine yönelik bilgilendirme eğitimleri ve etkinlikler yapılacaktır.</p> <p>S.4.5 Öğrencilerin çevre bilincinin artırılmasına yönelik etkinlikler yapılacaktır.</p> <p>S.4.6 Öğrencilere, nezaket ve görgü kuralları konusunda eğitimler verilerek konuya ilişkin etkinlikler düzenlenecektir.</p>
Maliyet Tahmini	100.796,00 TL
Tespitler	<p>-Velilerimizde okuma alışkanlığının çok az olması veya olmaması.</p> <p>-Öğrencilerimizin birçoğunun evinde zengin bir kitaplığının olmaması.</p> <p>-Öğrencilerimizin kitap okuma yerine telefon ve tablet gibi cihazları tercih ederek zamanını verimsiz harcamaları.</p>
İhtiyaçlar	<p>- Öğrencilerin sağlıklı ve dengeli beslenme yönelik etkinliklere aktif katılımı teşvik edilecektir</p> <p>-Öğrencilerin çevre bilincine yönelik etkinliklere aktif katılımı teşvik edilecektir</p> <p>- Öğrencilerin nezaket ve görgü kurallarına yönelik etkinliklere aktif katılımı teşvik edilecektir</p> <p>-Öğrencilerimize yönelik bağımlılıkla ilgili eğitimler verilecektir</p> <p>-Öğrencilerimize etkili ve verimli ders çalışma yöntemleri anlatılacaktır.</p>

4.2.Maliyetlendirme

Kaynak Tablosu	2023	2024	2025	2026	2027	2028	Toplam
Genel Bütçe	19.000	24.000	31.000	40.000	52.000	65.000	212.000
Valilikler ve Belediyelerin Katkısı	0	0	0	0	0	0	0
Diğer (Okul Aile Birlikleri)	9.245	10.000	13.000	17.000	22.000	29.000	100.245
TOPLAM	28.245	34.000	44.000	57.000	74.000	94.000	312.245

2024-2028 Stratejik Planı Faaliyet/Proje Maliyetlendirme Tablosu

	2024	2025	2026	2027	2028	Toplam Maliyet
Amaç1	8.095	10.475	13.570	17.620	22.380	72.140
Hedef1.1	8.095	10.475	13.570	17.620	22.380	72.140
Amaç2	6.476	8.380	10.856	14.094	17.904	57.710
Hedef2.1	6.7476	8.380	10.856	14.094	17.904	57.710
Amaç3	8.095	10.475	13.570	17.620	22.380	72.140
Hedef3.1	8.095	10.475	13.570	17.620	22.380	72.140
Amaç4	11.133	14.665	18.998	24.668	31.332	100.796
Hedef4.1	11.133	14.665	18.998	24.668	31.332	100.796
Amaçlar Toplamı	33.799	43.995	56.994	74.000	93.996	302.786

Bölüm 5

İzleme ve Değerlendirme

Okulumuz Stratejik Planı izleme ve değerlendirme çalışmalarında 5 yıllık Stratejik Planın izlenmesi ve 1 yıllık gelişim planının izlenmesi olarak ikili bir ayrıma gidilecektir.

Stratejik planın izlenmesinde 6 aylık dönemlerde izleme yapılacak denetim birimleri, il millî eğitim müdürlüğü ve Bakanlık denetim ve kontrollerine hazır halde tutulacaktır.

Yıllık planın uygulanmasında yürütme ekipleri ve eylem sorumlularıyla aylık ilerleme toplantıları yapılacaktır. Toplantıda bir önceki ayda yapılanlar ve bir sonraki ayda yapılacaklar görüşülüp karara bağlanacaktır.

2024-2028 yıllara göre faaliyet raporları (Haziran-Temmuz) hazırlanarak İlçe Millî Eğitim Müdürlüğü Strateji Geliştirme Hizmetleri Şube Müdürlüğüne gönderilmek üzere hazır tutulacaktır.

İMZA SİRKÜSÜ



Göksu GÜREN SOLAK
Okul Öncesi Öğretmeni



Songül NURCAN
Okul Öncesi Öğretmeni



Mustafa GÖL
Sınıf Öğretmeni



Harun ÇABUK
Sınıf Öğretmeni



Merve YALÇIN
Sınıf Öğretmeni



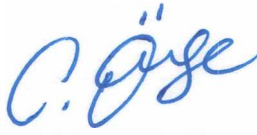
Şerife ÖZDER
Sınıf Öğretmeni



Emine YANIK KAHVECİ
Sınıf Öğretmeni



Ayhan KUNT
Sınıf Öğretmen



Cevdet ÖNGE
Müdür Yardımcısı



Alparslan YÜKSEL
Okul Müdürü



Merve Nur KARABIYIK
Şube Müdürü